



АДМИНИСТРАЦИЯ
ВОЛЬСКОГО МУНИЦИПАЛЬНОГО РАЙОНА
САРАТОВСКОЙ ОБЛАСТИ

ПОСТАНОВЛЕНИЕ

От 27.09.2024г. № 1958

Об утверждении Порядка размещения
наружной информации на территории
муниципального образования город Вольск

В соответствии с Федеральным законом от 13 марта 2006 года № 38-ФЗ «О рекламе», Федеральным законом от 25 июня 2002 г. № 73-ФЗ "Об объектах культурного наследия (памятниках истории и культуры) народов Российской Федерации", Приказом Министерства культуры РФ от 07.05.2019г. № 560 "Об утверждении предмета охраны, границ территории и требований к градостроительным регламентам в границах территории исторического поселения федерального значения город Вольск Саратовской области", Федерального закона от 6 октября 2003 года № 131-ФЗ «Об общих принципах организации местного самоуправления в Российской Федерации», образования город Вольск, ПОСТАНОВЛЯЮ:

1. Утвердить Порядок размещения наружной информации на территории муниципального образования город Вольск (приложение).

2. Постановление администрации Вольского муниципального района от 13.10.2021г. № 2348 «Об утверждении Правил размещения вывесок и информационных конструкций на территории муниципального образования город Вольск» признать утратившим силу.

3. Контроль за выполнением настоящего постановления оставляю за собой.

4. Настоящее Постановление вступает в силу со дня его официального опубликования.

Глава Вольского
муниципального района



А.Е. Татаринов

Приложение
к постановлению Администрации
Вольского муниципального района
от 27.09.2024г. № 1958

Порядок размещения наружной информации на территории муниципального образования город Вольск

1. Общие положения

1.1. Настоящий Порядок размещения наружной информации на территории муниципального образования город Вольск (далее по тексту – Порядок) определяет виды информационных конструкций для размещения наружной информации на территории муниципального образования город Вольск, места, отведенные для этих целей, устанавливает требования к указанным информационным конструкциям, их размещению и содержанию, а также порядок согласования информационных конструкций и порядок демонтажа информационных конструкций, размещенных с нарушением установленных требований.

1.2. Порядок и требования к размещению информационных конструкций в зоне особого информационного контроля разработан с целью необходимости сохранения внешнего архитектурного облика муниципального образования город Вольск стиля застройки XIX – начала XX в.в.

2. Основные понятия

2.1. Информационная конструкция – объект благоустройства, выполняющий функцию информирования населения муниципального образования город Вольск (для размещения наружной информации), не содержащий рекламную информацию, соответствующий требованиям действующего законодательства, настоящего Порядка.

2.2. На территории муниципального образования город Вольск допускается размещение информационных конструкций следующих видов:

2.2.1. Режимные таблички – информационные конструкции, размещаемые на фасадах и (или) иных внешних поверхностях зданий, строений, сооружений, включая витрины, внешних поверхностях нестационарных торговых объектов в месте их фактического нахождения и (или) осуществления деятельности организации либо индивидуального предпринимателя, содержащие сведения, размещаемые на информационной конструкции в соответствии с требованиями Закона Российской Федерации от 07.02.1992 № 2300-1 «О защите прав потребителей».

2.2.2. Информационные конструкции первого типа – информационные конструкции, размещаемые на фасадах и (или) иных внешних поверхностях зданий, строений, сооружений, внешних поверхностях нестационарных торговых объектов в месте их фактического нахождения и (или) осуществления деятельности организации либо индивидуального предпринимателя, содержащие **фирменное наименование, коммерческое обозначение**, изображение товарного знака, знака обслуживания.

Информационные конструкции первого типа подразделяются на следующие разновидности:

1) настенная конструкция – информационная конструкция, которая размещается на поверхности фасада зданий, строений, сооружений и (или) их конструктивных элементах непосредственно на плоскости фасада объекта;

2) консольная конструкция – информационная конструкция, которая размещается перпендикулярно к поверхности фасадов зданий, строений, сооружений

и (или) их конструктивных элементов на расстоянии не менее 2,00 м от нижнего края информационной конструкции до уровня земли, а крайняя точка лицевой стороны информационной конструкции – на расстоянии не более 0,95 м от плоскости фасада объекта.

2.2.3. Информационные конструкции второго типа – информационные конструкции, размещаемые на фасадах и (или) иных внешних поверхностях зданий, строений, сооружений, внешних поверхностях нестационарных торговых объектов в месте их фактического нахождения и (или) осуществления деятельности организации либо индивидуального предпринимателя, содержащие сведения и (или) изображения о видах (профиле) деятельности организации, индивидуального предпринимателя и (или) видах (ассортименте) реализуемых ими товаров, оказываемых услуг.

2.2.4. Информационные стенды – информационные конструкции, размещаемые на фасадах и (или) иных внешних поверхностях зданий, строений, сооружений, с обозначениями «Информация», «Объявления», «Афиша», предназначенные для размещения листовок, объявлений, афиш.

2.3. Зона информационного контроля – часть территории муниципального образования город Вольск, в пределах которой действуют различные требования к размещению информационных конструкций.

Вся территория муниципального образования город Вольск разделена на две зоны информационного контроля, где действуют различные требования к размещению наружной информации:

2.3.1. Зона особого информационного контроля (зона 1).

К зоне 1 относятся следующие объекты и территории:

- объекты культурного наследия (памятники истории и культуры);
- зоны охраны объектов культурного наследия;
- особо охраняемые природные территории, зоны охраняемого ландшафта;
- ритуальные и культовые объекты и их территория;
- здания государственных органов и органов местного самоуправления.

К зоне 1 относятся площади, переулки и улицы расположенные в границах исторического поселения федерального значения город Вольск (территория, ограниченная улицами Львова – Одесская - Здравоохранения – урез Волгоградского водохранилища).

2.3.2. Зона общего информационного контроля (зона 2).

К данной зоне информационного контроля относятся территории и объекты города, не вошедшие в зону 1.

3. Общие требования к информационным конструкциям

3.1. Содержание информационных конструкций осуществляется организацией, индивидуальным предпринимателем, — сведения о которых содержатся на информационном поле данных информационных конструкций.

3.2. Внешний вид информационных конструкций, указанных в подпунктах 2.2.2, 2.2.3 настоящего Порядка, определяется в соответствии с дизайн-проектом размещения информационной конструкции, разработанным и согласованным с (далее – Администрация ВМР) в соответствии с требованиями настоящего Порядка.

Дизайн-проект размещения информационной конструкции должен быть выполнен в цвете, содержать текстовые и графические материалы.

Текстовые материалы оформляются в виде пояснительной записки и включают:

- сведения об адресе здания, строения, сооружения, на котором планируется разместить информационную конструкцию, год постройки;
- сведения о виде информационной конструкции, месте ее размещения;

- сведения о способе освещения информационной конструкции;
- параметры информационной конструкции (длина, ширина, высота);
- информацию о применяемых материалах и узлах крепления информационной конструкции;
- необходимые чертежи и расчеты, позволяющие обеспечить безопасность информационной конструкции в промежуток времени от ее изготовления до утилизации.

Графические материалы дизайн-проекта на внешних поверхностях зданий, строений, сооружений включают:

- макет информационной конструкции;
- фронтальные виды информационной конструкции с указанием габаритов;
- фотофиксацию (фотографии) всех внешних поверхностей объекта (фасады, крыша и т.д.), на котором планируется размещение (установка) информационной конструкции. Фотографии в полном объеме должны обеспечивать всестороннюю четкую демонстрацию предполагаемого места размещения информационной конструкции, иных конструкций, уже размещенных на плоскости всех внешних поверхностей здания, строения, сооружения, а также не должны содержать иных объектов, в том числе автомобильный транспорт, препятствующих правильному восприятию внешнего облика фасада здания, строения, сооружения. Фотографии должны быть выполнены не ранее чем за 7 календарных дней до дня обращения в Администрацию ВМР заинтересованного лица с заявлением о согласовании размещения информационной конструкции;

- фотомонтаж (графическая врисовка информационной конструкции в месте ее предполагаемого размещения в существующую ситуацию с указанием размеров). Выполняется в виде компьютерной врисовки информационной конструкции на фотографии с соблюдением пропорций размещаемого объекта.

3.3. Информационные конструкции, размещаемые на территории муниципального образования город Вольск, должны быть безопасны, спроектированы, изготовлены и установлены в соответствии с требованиями технических регламентов, строительных норм и правил, государственных стандартов, требованиями к конструкциям и их размещению, в том числе на внешних поверхностях зданий, строений, сооружений, иными установленными требованиями, а также не должны нарушать внешний архитектурно-художественный облик города и обеспечивать соответствие эстетических характеристик информационных конструкций стилистике объекта, на котором они размещаются.

3.4. Информационные конструкции должны содержаться в технически исправном состоянии, должны быть очищены от загрязнений и иного мусора.

Не допускается наличие на информационных конструкциях механических повреждений, прорывов размещаемых на них полотен, а также нарушение целостности конструкции.

Металлические элементы информационных конструкций должны быть очищены от ржавчины и окрашены.

Размещение на информационных конструкциях объявлений, посторонних надписей, изображений и других сообщений запрещено.

3.5. Цветовое решение информационных конструкций, указанных в подпунктах 2.2.2, 2.2.3 настоящего Порядка, должно учитывать вид отделки, цветовую палитру окраски фасадов и иных внешних поверхностей соседних зданий, строений, сооружений, и определяется с учетом гармоничного сочетания цветов.

3.6. При размещении на территории муниципального образования город Вольск

информационных конструкций, указанных в подпунктах 2.2.1 – 2.2.4 настоящего Порядка, **запрещается**:

- нарушение размеров информационных конструкций, установленных настоящим Порядком;
- нарушение требований, установленных к местам размещения информационных конструкций;
- размещение информационных конструкций на крышах зданий, строений, сооружений;
- полное или частичное перекрытие оконных и дверных проемов, а также витражей и витрин;
- размещение информационных конструкций в оконных проемах;
- размещение информационных конструкций на кровлях, лоджиях, балконах;
- размещение информационных конструкций на ограждающих конструкциях (заборах, шлагбаумах, ограждениях, перилах и т.д.);
- размещение информационных конструкций непосредственно на конструкции козырька;
- перекрытие (закрытие) указателей наименований улиц и номеров домов;
- размещение информационных конструкций путем непосредственного нанесения на поверхность фасада декоративно-художественного и (или) текстового изображения (методом покраски, наклейки и иными методами);
- размещение информационных конструкций с использованием динамических систем смены изображений (роллерные системы, системы поворотных панелей – призматроны и др.) или с помощью изображения, демонстрируемого на электронных носителях (экраны (телевизоры), бегущая строка и т.д.);
- использование флуоресцентных цветов и цветов, диссонирующих с колористическим решением фасада здания, строения, сооружения;
- размещение информационных конструкций с использованием неоновых светильников, мигающих (мерцающих) элементов;
- вертикальный порядок расположения букв на информационном поле информационной конструкции.
- использование иностранного шрифта;
- размещение вывески выше линии второго этажа (линии перекрытий между первым и вторым этажами);
- размещение вывесок, режимных вывесок на архитектурных деталях фасадов объектов, в том числе на колоннах, пилястрах, орнаментах и лепнине, простенках, эркерах;
- размещение щитовых, баннерных вывесок, световых коробов;
- установка средств наружной информации, полностью или частично перекрывающих оконные и дверные проемы.

3.7. Взаимное расположение вывесок.

Информационные конструкции должны быть размещены в один высотный ряд и оптически выровнены по единой центральной оси (выравнивание по середине высоты букв). При размещении новой информационной конструкции на фасаде нужно принимать во внимание расположение и размер уже существующих информационных конструкций.

3.8. На фасаде одного здания, строения, сооружения заинтересованное лицо вправе разместить только одну информационную конструкцию первого типа.

3.8.1. Информационные конструкции первого типа могут состоять из

следующих элементов:

- информационное поле (текстовая часть) – буквы, буквенные символы, аббревиатура, цифры;

- декоративно-художественные элементы (в том числе логотипы, знаки).

3.8.2. Настенные конструкции должны размещаться организациями, индивидуальными предпринимателями над входом или окнами (витринами), исключительно в пределах площади внешних поверхностей объекта, соответствующей физическим размерам занимаемых данными организациями, индивидуальными предпринимателями помещений на праве собственности, ином вещном или обязательственном праве

В случае если указанные помещения располагаются в подвальных или цокольных этажах объектов, и отсутствует возможность размещения информационной конструкции в соответствии с требованиями абзаца второго настоящего пункта, они могут быть установлены над окнами подвального или цокольного этажа на расстоянии 0,60 м от нижнего края настенной конструкции до уровня земли. При этом информационная конструкция не должна выступать от плоскости фасада объекта более чем на 0,10 м.

3.9. Информационные конструкции второго типа заинтересованное лицо вправе разместить только в витринах окон нежилых строений, при этом конструкция не должна занимать более 1/3 проема окна.

3.10. Размещение штендеров в зоне 1 запрещено.

3.11. Размещение информационных стендов на фасадах зданий, строений, сооружений в зоне 1 запрещено.

3.12. Информационные конструкции, указанные в подпунктах 2.2.1 – 2.2.4 настоящего Порядка, размещенные с нарушением установленных требований, подлежат демонтажу.

4. Требования к размещению режимных табличек.

4.1. Режимные таблички размещаются на доступном для обозрения месте плоских участков фасада, свободных от архитектурных элементов, непосредственно у входа (справа или слева) в здание, строение, сооружение либо помещение или на входных дверях в помещение, в котором фактически находится (осуществляет деятельность) организация или индивидуальный предприниматель, сведения о котором содержатся на информационном поле данной информационной конструкции.

На фасаде одного здания, строения, сооружения заинтересованное лицо вправе разместить только одну режимную табличку.

4.2. Расстояние от верхнего края режимной таблички до уровня земли не должно превышать 2 м. Режимные таблички размещаются на единой горизонтальной оси с иными аналогичными информационными конструкциями в пределах плоскости фасада объекта.

4.3. Режимная табличка состоит из информационного поля (текстовой части), размещается на дверях входных групп, в том числе на остеклении дверей методом нанесения трафаретной печати или иными аналогичными методами.

Максимальный размер режимных табличек не должен превышать:

- по высоте – 0,40 м;

- по длине – 0,30 м.

4.4. В случае размещения в одном здании нескольких организаций, индивидуальных предпринимателей общая площадь режимных табличек, устанавливаемых на фасадах объекта перед одним входом, не должна превышать 2 кв.м. При этом параметры (размеры) каждой режимной таблички, размещаемой перед

одним входом, должны быть одинаковыми.

5. Требования к размещению информационных конструкций первого и второго типа в зоне 1:

5.1. Фасадная вывеска должна быть выполнена в горизонтальном исполнении в виде отдельных объемных букв, логотипа, товарного знака, декоративных элементов и т.п. без подложки или с плоской прозрачной подложкой (из пластика, стекла), на общем металлическом каркасе с расположением точек крепления конструкции каркаса в плоских частях фасада здания, не затрагивая декоративные элементы фасада.

Информация (буквы) и декоративные элементы (рамки, виньетки) могут быть прорисованы или рельефны, изготовлены из жести, дерева, железа. Может применяться золочение, обработка поталью; допускается изготовление из вспененного ПВХ с последующей окраской в разрешенные цвета.

5.2. Декоративные элементы должны соответствовать образцам XIX – начала XX в.в. согласно приложению 3 к настоящему Порядку.

5.3. При выборе шрифта необходимо руководствоваться каталогом шрифтов типографий Г. Бертгольда (С-Петербург), О.И. Лемана (С-Петербург), 1890-1914г.г. (примеры шрифтов представлены в приложении 1 к настоящему Порядку).

При изготовлении текстовой части информационной конструкции возможно совмещение несколько видов шрифтов.

5.4. Перечень цветов, допустимых для использования при изготовлении информационных конструкций, представлен в приложении 2 к настоящему Порядку.

5.5. Допускается подсветка, не холоднее 3500 К (Кельвин).

5.6. При изготовлении текстовой части информационных конструкций на зданиях XIX – начала XX в.в., рекомендуется применять орфографию, грамматику и обороты речи в соответствии со временем постройки здания.

5.7. Установка информационных конструкций осуществляется после согласования изготовленной информационной конструкции с Администрацией ВМР.

5.8. Особенности размещения настенных конструкций.

5.8.1. Настенные конструкции должны размещаться не выше уровня второго этажа и не ниже подоконной части стены первого этажа объекта. Информационная конструкция должна быть максимально приближена к оконному проему объекта, максимально заполняя свободную зону плоскости фасада между оконными проемами.

5.9. Особенности размещения консольных конструкций на объектах культурного наследия.

5.9.1. Основание консольной конструкции, которое крепится к зданию, строению, сооружению должно быть кованым и тонированным в черный цвет.

5.9.2. Информационное поле консольной конструкции выполняется в любой художественной форме, обрамляется в кованую рамку или подвешивается на цепях, непосредственно к основанию конструкции.

5.9.3. На информационное поле консольной конструкции допускается нанесение выполненных вручную художественных рисунков, соответствующих стилистике XIX – начала XX в.в.

5.10. Особенности размещения информационных конструкций второго типа.

5.10.1. Информационные конструкции должны размещаться непосредственно на остеклении витрины в виде отдельных букв и декоративных элементов, и составлять не более 30% от всей площади витрины.

5.10.2. На информационное поле информационной конструкции допускается нанесение выполненных вручную художественных рисунков, соответствующих

стилистике XIX – начала XX в.в., профилю деятельности организации, индивидуального предпринимателя; а также указание сведений о видах реализуемых ими товаров, оказываемых услуг.

5.11. Образцы информационных конструкций представлены в графическом приложении 1 к настоящему Порядку.

5.12. Неотъемлемой частью требований к размещению информационных конструкций в зоне 1 являются приложения 1, 2, 3 к настоящему Порядку.

6. Требования к размещению информационных конструкций первого и второго типа в зоне 2.

6.1. Рекомендуется размещать информационные конструкции в виде отдельных букв и знаков непосредственно на фасаде объекта без использования подложки, либо с использованием прозрачной основы для подложки.

6.2. Не допускается размещение информационной конструкции, изготовленной из картона, ткани, баннерной ткани.

6.3. Информационные конструкции необходимо размещать на единой горизонтальной оси с иными информационными конструкциями, установленными в пределах фасада, на уровне линии перекрытий между первым и вторым этажами либо ниже указанной линии.

6.4. Допускается подсветка информационных конструкций, которая должна иметь немерцающий, приглушенный свет и не создавать прямых направленных лучей в окна жилых помещений.

6.5. Максимальный размер настенной конструкции не должен превышать:

- по высоте – 0,50 м;

- по длине – не более 1,5 м для одной конструкции.

6.6. Максимальный размер информационной конструкции второго типа не должен превышать 2 кв.м.

6.7. Неотъемлемой частью требований к размещению информационных конструкций первого типа в зоне 2 является приложение 4 к настоящему Порядку.

7. Порядок согласования размещения информационных конструкций, указанных в подпунктах 2.2.2 – 2.2.3 настоящего Порядка.

7.1. Для согласования размещения информационной конструкции заинтересованное лицо обращается в Администрацию ВМР с заявлением (приложение 5 к настоящему Порядку) о согласовании размещения информационной конструкции в двух экземплярах, к которому прилагаются следующие документы:

1) копии учредительных документов – для юридических лиц; копия документа, удостоверяющего личность, свидетельства о регистрации – для индивидуального предпринимателя; копия документа, удостоверяющего личность, - для физических лиц;

2) документ, подтверждающий полномочия представителя, документ, удостоверяющий личность представителя;

3) согласие собственника или иного законного владельца недвижимого имущества, к которому присоединяется информационная конструкция (с приложением копий документов, подтверждающих права собственника);

4) документ, подтверждающий право собственности (право пользования) заинтересованного лица на здание, помещение в нем;

5) дизайн-проект размещения информационной конструкции в двух экземплярах.

7.2. Заявление с прилагаемыми документами подлежит регистрации в Администрации ВМР в день поступления.

7.3. Администрация ВМР рассматривает заявление с прилагаемыми документами, принимает решение о согласовании или об отказе в согласовании размещения информационной конструкции и направляет своё решение заявителю в срок не более 30 дней с даты регистрации заявления.

7.3.1. В случае принятия решения о согласовании размещения информационной конструкции Администрация ВМР согласовывает дизайн-проект размещения информационной конструкции, направляет один экземпляр с сопроводительным письмом заявителю по указанному в заявлении адресу заказным письмом либо передает заинтересованному лицу лично.

7.3.2. В случае принятия решения о согласовании размещения информационной конструкции заключение о согласовании размещения информационной конструкции передается заинтересованному лицу лично или направляется заявителю по указанному в заявлении адресу заказным письмом в течение одного рабочего дня со дня оформления указанных документов.

8. Порядок согласования изготовленных информационных конструкций, указанных в подпунктах 2.2.2, 2.2.3, для установки в зоне 1.

9. Порядок и основания демонтажа информационных конструкций, указанных в подпунктах 2.2.1 – 2.2.4 настоящего Порядка.

9.1. Полномочия по выявлению и демонтажу информационных конструкций, указанных в подпунктах 2.2.1 – 2.2.5 настоящего Порядка, размещенных с нарушением установленных требований, осуществляет Администрация ВМР.

9.2. В случае выявления информационных конструкций, указанных в подпунктах 2.2.1 – 2.2.4 настоящего Порядка, размещенных с нарушением установленных требований, Администрация ВМР в течение 5 рабочих дней со дня их выявления выносит предписание об устранении нарушений действующего законодательства, Порядка размещения наружной информации в муниципальном образовании город Вольск (далее – предписание) (приложение 7 к настоящему Порядку). Предписание в течение 5 рабочих дней со дня его вынесения вручается под подпись заинтересованному лицу или в тот же срок направляется в его адрес заказным письмом с уведомлением о вручении. Если владелец информационной конструкции неизвестен, предписание в течение 7 рабочих дней со дня его вынесения размещается на официальном сайте Администрации муниципального образования город Вольск (далее – официальный сайт) и публикуется в газете «Вольская жизнь». В предписании устанавливается срок для устранения нарушений, который составляет 7 рабочих дней со дня вручения предписания заинтересованному лицу (размещения на официальном сайте). Предписание так же может быть выдано путем размещения на информационной конструкции.

9.3. В случае добровольного исполнения предписания путем демонтажа информационной конструкции, владелец информационной конструкции в течение 5 рабочих дней со дня демонтажа приводит внешние поверхности объекта, на котором она была размещена, в тот вид, какой был до установки информационной конструкции, с использованием аналогичных материалов и технологий.

9.4. В случае невыполнения предусмотренных в предписании требований в добровольном порядке в установленный срок информационные конструкции подлежат демонтажу за счет средств бюджета муниципального образования город Вольск.

Демонтаж осуществляется путем разборки на составные части с сохранением их целостности при наличии для этого технической возможности. В случае невозможности разборки информационной конструкции в силу конструктивных

особенностей или износа (коррозии) мест крепления (соединения) составных частей производится резка информационной конструкции.

9.5. В течение 3 рабочих дней со дня демонтажа информационной конструкции информация о проведенных работах размещается на официальном сайте с целью возврата информационной конструкции законному владельцу, допустившему нарушение требований настоящего Порядка.

Лицо, допустившее нарушение требований настоящего Порядка, вправе обратиться в Департамент за возвратом демонтированной информационной конструкции в течение 7 рабочих дней со дня размещения вышеуказанной информации на официальном сайте.

Возврат информационной конструкции законному владельцу осуществляется в течение 1 рабочего дня со дня обращения в Администрацию ВМР и предоставления лицом, допустившим нарушение требований настоящего Порядка, документов, подтверждающих оплату затрат, понесенных в связи с демонтажом, транспортировкой и хранением информационных конструкций, а также расходов на восстановление внешних поверхностей объекта, на котором была размещена демонтированная информационная конструкция.

По истечению 10 рабочих дней со дня размещения информации о демонтированных информационных конструкциях на официальном сайте информационная конструкция может быть уничтожена.

9.6. С целью возврата демонтированной информационной конструкции ее владелец направляет в Администрацию ВМР заявление в письменной форме, к которому прилагаются следующие документы:

- копии учредительных документов – для юридических лиц; копия документа, удостоверяющего личность, свидетельство о регистрации – для индивидуального предпринимателя; копия документа, удостоверяющего личность, – для физических лиц;

- доверенность, подтверждающая полномочия представителя, документ, удостоверяющий личность представителя;

- документы, подтверждающие право собственности (иное вещное право) на информационную конструкцию;

- документ, подтверждающий возмещение расходов, понесенных в связи с демонтажом, транспортировкой и хранением конструкции, а также расходов на восстановление внешних поверхностей объекта, на котором была размещена демонтированная информационная конструкция.

10. Ответственность за нарушение Порядка размещения наружной информации на территории муниципального образования город Вольск.

10.1. В случае несоблюдения требований Порядка размещения наружной информации на территории муниципального образования город Вольск граждане, организации и иные виновные лица несут ответственность, предусмотренную действующим законодательством Российской Федерации.

Руководитель аппарата



О.Н.Сазанова

Примеры шрифтов

Этьенъ. Кег. 48
ГАРАМОНДЪ. К. 24
ГРОТЕСКЪ. К. 28
ЭТЬЕНЪ. К. 36
ЕГИП. К. 40

Отрванные и четкие шрифты на разные кегли.

В. ПЕТЕРБУРГЪ, ВЛАДИМИРЪ. КЕГЕЛЬ 42.

НОВГОРОДЪ, ШЛИССЕЛЬБУРГЪ. К. 12

ИТАЛЬЯНСКІЙ. КЕГЕЛЬ 16

КОСТРОМА, ЦЕНЗА. К. 20

КИЕВЪ, КУРСКЪ, РИГА. К. 20

ОСКОВЪ, ТОМСКЪ. К. 20

АМЕРИКА, КЕГЕЛЬ 28

ПЯТИГОРСКЪ, УФА. К. 36

ІЕРУСАЛИМЪ
САРАТОВЪ. К. 28
ЦАРИЦЫНЪ. К. 32
КАВКАЗЪ, ПЕРСІЯ

Въ напечатанномъ образцѣ шрифта привелены буквы, отличающія между собой различныя начертанія шрифта. Къ изображенію. Простой шрифтъ тавернагого письма, приспособленъ къ общему употребленію, какъ и шрифтъ обыкновенный, и не имѣетъ въ особенности ни рисунка, ни выраженія, ни какой-либо особенной красоты. Въ шрифтѣ же, образѣ различнаго шрифта, — по усилку буквъ такъ выделены, что съ особеннымъ изяществомъ, выделены шрифтъ, кривопись и въ общемъ вѣщаніи шрифта, такъ какъ изобразили створъ шрифта различнаго шрифта, вѣщанію буквъ и курсу, привелены шрифтъ обыкновенный. Такъ, — шрифтъ.

№ 99, кегель 10

№ 100, кегель 12

№ 111, кегель 12 и т. д.

Всѣмъ шрифтамъ, какъ уже сказано, принадлежатъ особенныя особенности, и потому шрифтъ, по своему типу, чрезвычайно разнообразенъ. Таковыя крупныя шрифты принадлежатъ шрифтѣ, какъ и шрифтѣ.

Таковы и шрифтѣ, какъ и шрифтѣ, принадлежатъ особенныя особенности, и потому шрифтъ, по своему типу, чрезвычайно разнообразенъ. Таковыя крупныя шрифты принадлежатъ шрифтѣ, какъ и шрифтѣ.

1 Шрифтъ, какъ и шрифтѣ, принадлежатъ особенныя особенности, и потому шрифтъ, по своему типу, чрезвычайно разнообразенъ. Таковыя крупныя шрифты принадлежатъ шрифтѣ, какъ и шрифтѣ.

2 Шрифтъ, какъ и шрифтѣ, принадлежатъ особенныя особенности, и потому шрифтъ, по своему типу, чрезвычайно разнообразенъ. Таковыя крупныя шрифты принадлежатъ шрифтѣ, какъ и шрифтѣ.

Эльзевиръ. К. 36
ЭЛЬЗЕВИРЪ

Плотный узкій кегель 16

ПЛОТНЫЙ НА ПОЛНЫЙ КЕГЕЛЬ 16

Обыкновенный. Кегель 28

Узкій Древній. Кегель 32

ПОЛУЕГИП.

Тонкій скелетный. Кегель 32

Англійскій курсивъ. К. 20

АНГЛІЙСКІЙ. КЕГЕЛЬ 16

АНГЛІЙСКІЙ. КЕГЕЛЬ 20

ИТАЛЬЯНСКІЙ. К. 16

Египетскій. К. 24

Египетскій. К. 36

УЗКІЙ ЕГИПЕТСКІЙ. К. 32

ОБРАЗЦЫ ШРИФТОВЪ (РАЗНАГО КЕГЛЯ), РАЗЛИЧАЮЩИХСЯ МЕЖДУ
СОБОЮ ПО ФОРМУ (НАЧЕРТАНЮ) ОЧКА.

Нонпареаъ на кегель 6.

Древній — Древній — Медіональ — Англійскій — Курсивъ широкій — Курсивъ

Миньонъ на кегель 7.

Древній — Египетскій — Англійскій широкій — Курсивъ

Петитъ на кегель 8.

Эльзевиръ — Эльзевиръ узкій — Эльзевиръ древній — Эльзевиръ египетскій.
Эльзевиръ египетскій — Египетскій — Полуегипетскій — Медіональ.
Этьенъ — Этьенъ — Итальяскій — Итальянскій прямой — Древній
Курсивъ — Курсивъ широкій — Курсивъ англійскій — Англійскій узкій
Англійскій широкій — Эльзевиръ англійскій — Широкій
Англійскій.

Корпусъ на кегель 10.

Эльзевиръ — Эльзевиръ узкій — Эльзевиръ древній — Эльзевиръ
Эльзевиръ египетскій — Египетскій — Этьенъ — Англійскій.
Эльзевиръ египетскій — Англійскій узкій — Медіональ.
Итальянскій широкій — Полуанглійскій — Итальянскій
Курсивъ — Курсивъ широкій — Курсивъ англійскій — Древній
Полуегипетскій — Египетскій широкій.
Эльзевиръ англійскій — Эльзевиръ египетскій.

Цицеро на кегель 11.

Курсивъ — Древній — Египетскій — Широкій.

Гробе-цицеро на кегель 12.

Эльзевиръ — Эльзевиръ — Древній — Полуегипетскій.
Курсивъ итальянскій — Этьенъ — Медіональ.
Эльзевиръ египетскій — Итальянскій прямой.
Эльзевиръ египетскій — Эльзевиръ англійскій.
Курсивъ широкій — Англійскій узкій — Эльзевиръ древній.
Англійскій широкій — Тонкій эльзевиръ.
Полуегипетскій узкій — Курсивъ крутой — Курсивъ древній
широкій — Египетскій широкій.
Эльзевиръ египетскій — Египетскій.

Руководитель аппарата



О.Н.Сазанова

Перечень допустимых цветов
для использования в информационных
конструкциях (Сараго RAL)

| | | | | | | | | | |
|------|------|------|------|------|------|------|------|------|------|
| 1000 | 1001 | 1002 | 1003 | 1004 | 1005 | 1006 | 1007 | 1011 | 1012 |
| 1024 | 1027 | 1028 | 1032 | 1033 | 1034 | 2000 | 2001 | 2002 | 2003 |
| 3005 | 3007 | 3009 | 3011 | 3012 | 3013 | 3014 | 3015 | 3016 | 3017 |
| 4006 | 4007 | 4008 | 4009 | 5000 | 5001 | 5002 | 5003 | 5004 | 5005 |
| 5018 | 5019 | 5020 | 5021 | 5022 | 5023 | 5024 | 6000 | 6001 | 6002 |
| 6013 | 6014 | 6015 | 6016 | 6017 | 6018 | 6019 | 6020 | 6021 | 6022 |
| 7001 | 9018 | 7002 | 7003 | 7004 | 7005 | 7006 | 7008 | 7009 | 7010 |
| 7030 | 7031 | 7032 | 7033 | 7034 | 7035 | 7036 | 7037 | 7038 | 7039 |
| 8008 | 8011 | 8012 | 8014 | 8015 | 8016 | 8017 | 8019 | 8022 | 8023 |
| 9016 | 9017 | 7047 | 7045 | 4010 | | | | | |

| | | | | | | | | | |
|------|------|------|------|------|------|------|------|------|------|
| 1013 | 1014 | 1015 | 1016 | 1017 | 1018 | 1019 | 1020 | 1021 | 1023 |
| 2008 | 2009 | 2010 | 2011 | 2012 | 3000 | 3001 | 3002 | 3003 | 3004 |
| 3018 | 3020 | 3022 | 3027 | 3031 | 4001 | 4002 | 4003 | 4004 | 4005 |
| 5007 | 5008 | 5009 | 5010 | 5011 | 5012 | 5013 | 5014 | 5015 | 5017 |
| 6003 | 6004 | 6005 | 6006 | 6007 | 6008 | 6009 | 6010 | 6011 | 6012 |
| 6024 | 6025 | 6026 | 6027 | 6028 | 6029 | 6032 | 6033 | 6034 | 7000 |
| 7011 | 7012 | 7013 | 7015 | 7016 | 7021 | 7022 | 7023 | 7024 | 7026 |
| 7040 | 7042 | 7043 | 7044 | 8000 | 8001 | 8002 | 8003 | 8004 | 8007 |
| 8024 | 8025 | 8026 | 9001 | 9002 | 9003 | 9004 | 9005 | 9010 | 9011 |

Руководитель аппарата



О.Н.Сазанова

Образцы информационных конструкций





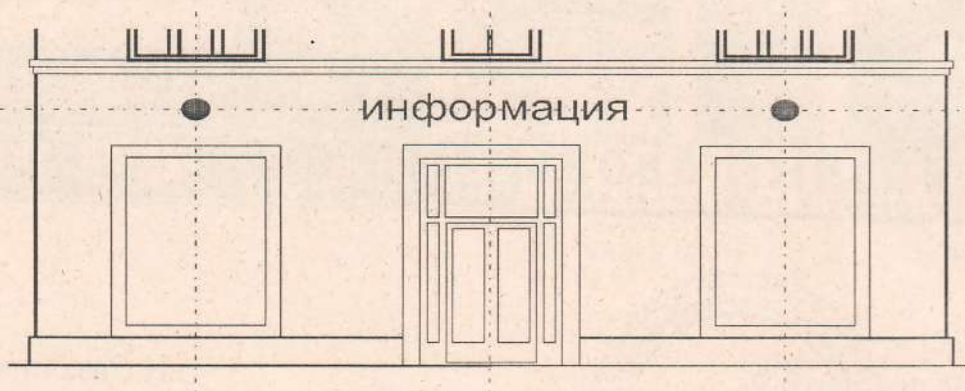
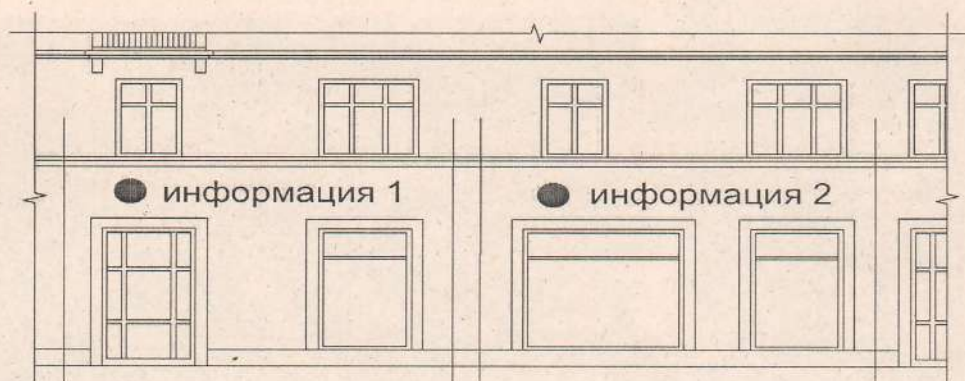
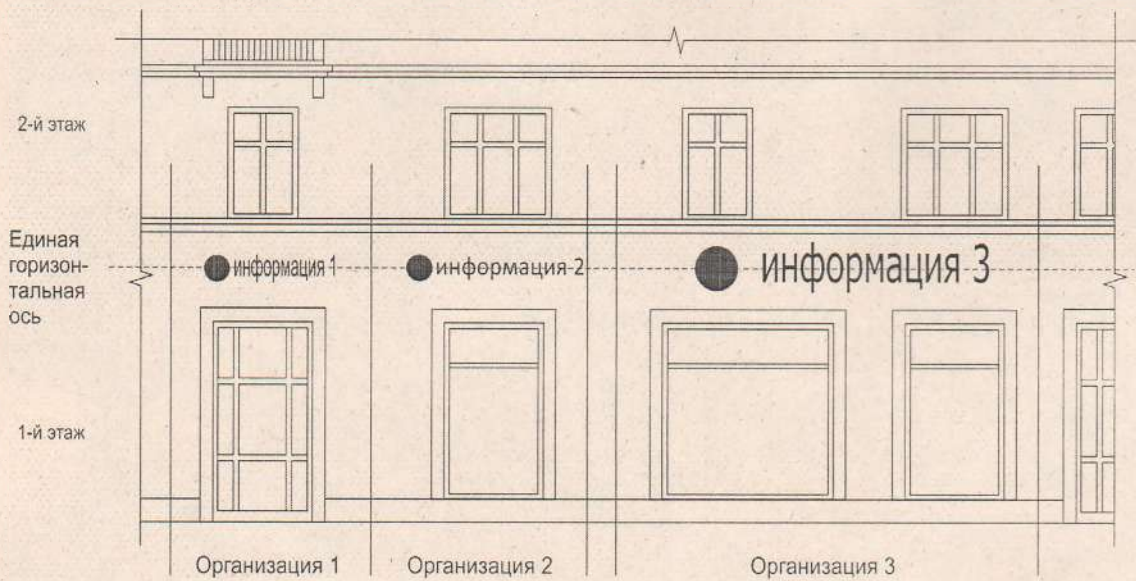
| | | | | | |
|---------------------------------|--|-------------------------|--|--|--|
| ГОТОВЫЕ ПЛАТЬЯ для ДАМЪ | | МАРКИЗА | | CONFECTIONS pour DAMES | |
| 2 ФОТОГРАФИЯ 2 | | КРАСНЫЙ ГОСТИННЫЙ ДВОРЪ | | ДОМЪ ФАРФОРА ПОСУДА и ДРУГИЕ ПРЕДМЕТЫ для КУХНИ • СТОЛА | |
| 12 КОНСУЛЬТАНТЪ | | ЕЛЕН | | САПФИРЪ | |
| ГРИНЪ | | ТЕКСТИЛЬНЫЙ ДВОРЪ | | ОБУВНОЙ МАГАЗИНЪ | |
| СКЛАДЪ МАНУФАКТУРНЫХЪ ТОВАРОВЪ. | | ХЛѢБНЫЙ ГОСТИННЫЙ ДВОРЪ | | КОНДИТЕРСКАЯ и КАФЕ КАПРИВЪ | |
| | | | | ТРАКТИРЪ | |

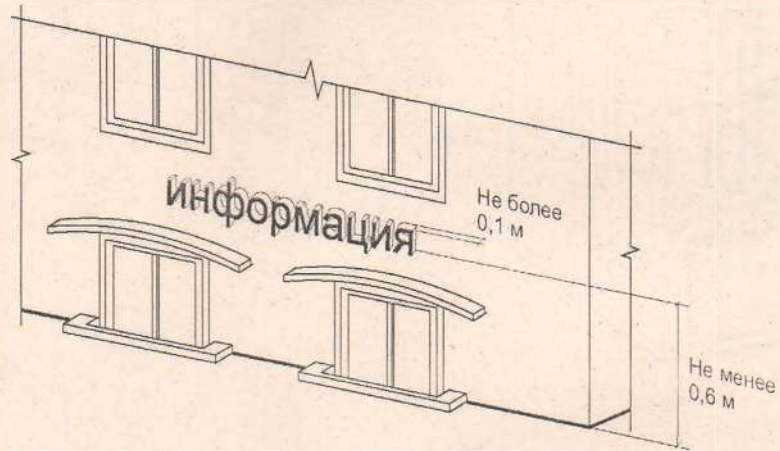
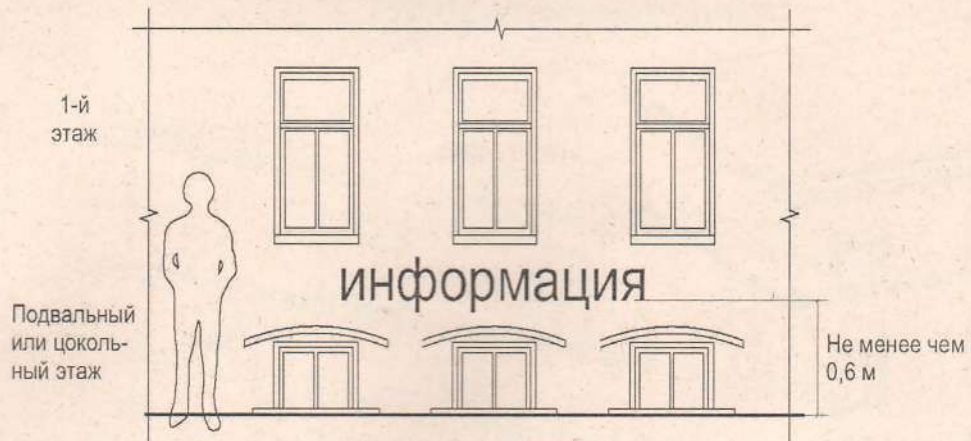
Руководитель аппарата



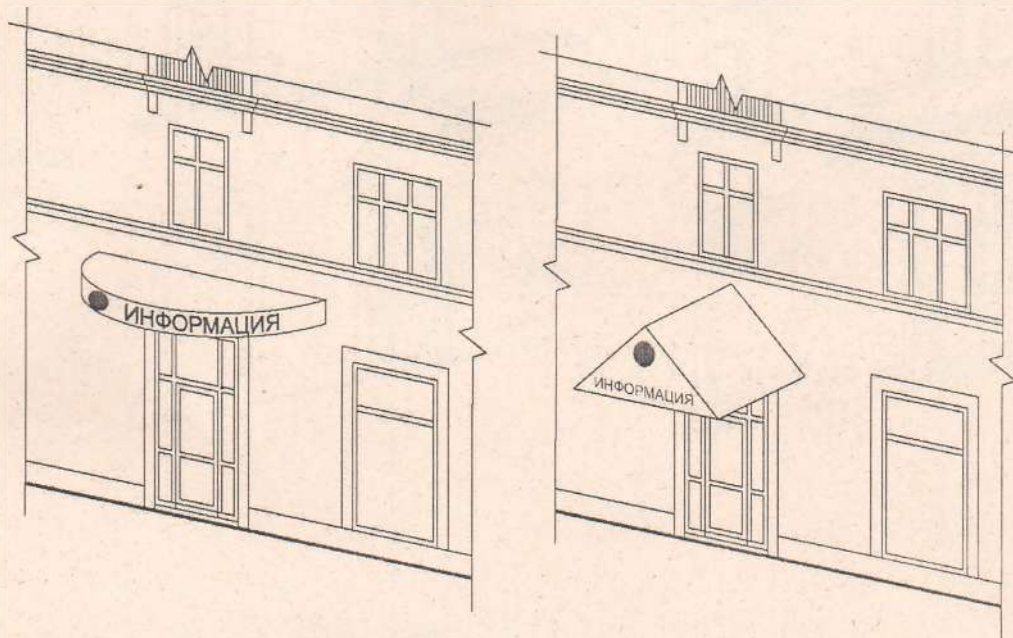
О.Н.Сазанова

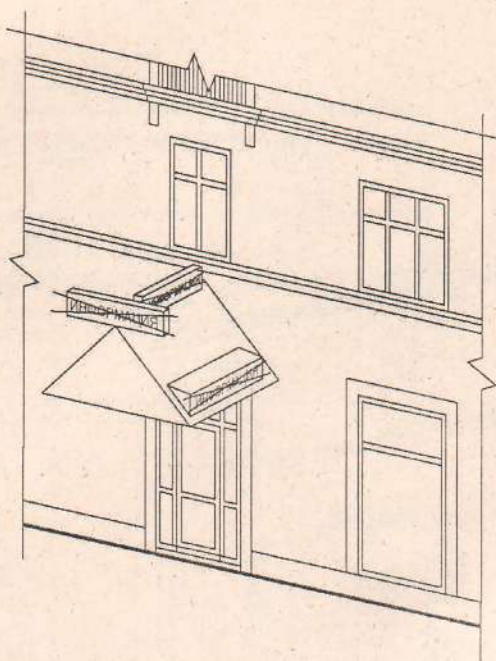
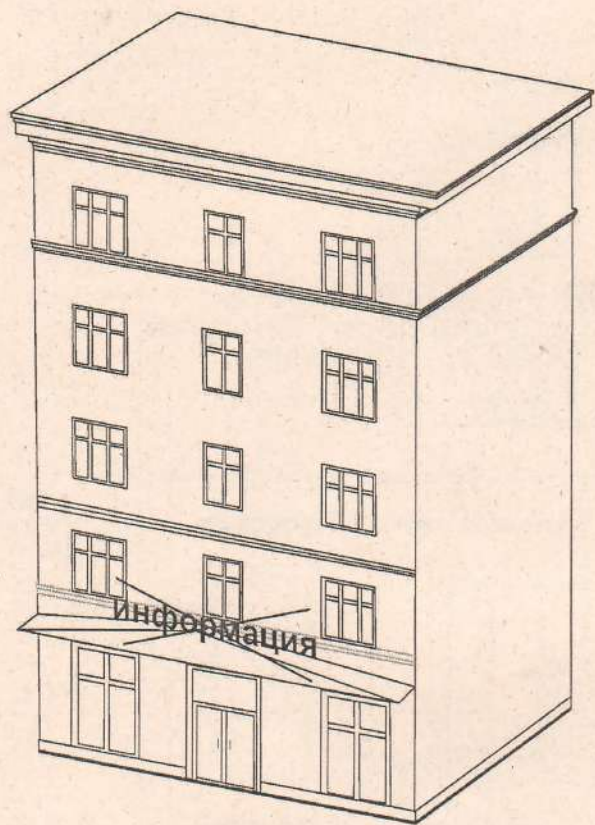
Настенная конструкция:



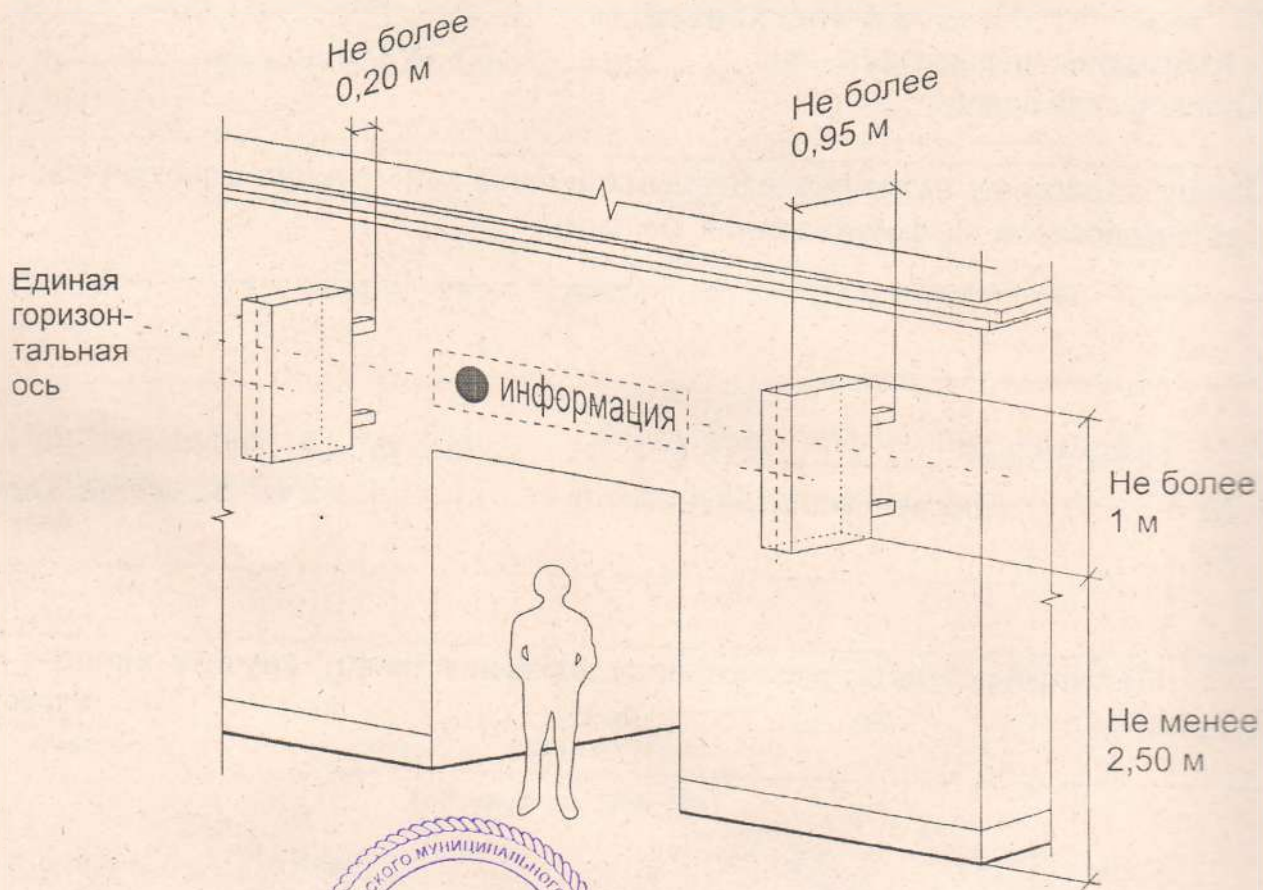
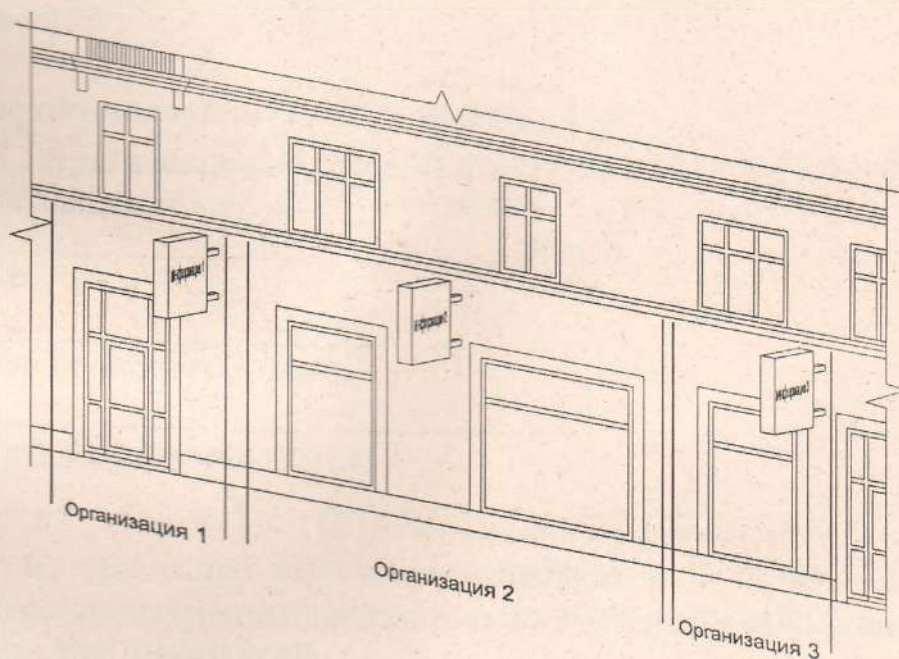


Настенная конструкция на козырьке





Консольная конструкция



Руководитель аппарата



О.Н.Сазанова

Главе Вольского муниципального района

_____ (Ф.И.О)

от _____ (Ф.И.О)

_____ (адрес электронной почты*)

_____ (адрес, контактный телефон)

Заявление
о согласовании размещения информационной конструкции

№ _____

Дата _____

От _____

(полное наименование организации и организационно-правовой формы юридического лица, Ф.И.О. индивидуального предпринимателя)

Контактная информация: тел.: _____ эл. почта: _____

Юридический адрес :

Прошу согласовать размещение информационной конструкции в соответствии с дизайн-проектом на фасаде здания по адресу:

" ____ " _____ г.

Приложения:

| № п/п | Наименование документов | Количество документов |
|-------|-------------------------|-----------------------|
| | | |

Конечный результат рассмотрения заявления прошу: вручить лично, отправить _____ по _____ почте _____ по _____ адресу:

_____ (нужное подчеркнуть)

Подпись _____

_____ (И.О. Фамилия)

Руководитель аппарата



О.Н.Сазанова

Предписание № _____
об устранении нарушений действующего законодательства, порядка
размещения наружной информации в муниципальном образовании город
Вольск

«__» _____ 20__ г.

г. Вольск

Предписание выдано

(Ф.И.О. /наименование юридического лица)

На основании выявленного нарушения порядка размещения наружной информации в муниципального образования город Вольск, с целью устранения выявленных нарушений
ПРЕДПИСЫВАЮ:

(наименование юридического лица, юридический адрес/ Ф.И.О. представителя (работника) юридического лица/
Ф.И.О. физического лица)

осуществить следующие мероприятия по устранению выявленных нарушений:

| № п/п | Наименование мероприятия | Сроки исполнения | Примечание |
|-------|--------------------------|------------------|------------|
| | | | |
| | | | |

О результатах исполнения настоящего предписания сообщить до
«__» _____ 20__ г.

(адрес, каб., телефон)

При неисполнении настоящего предписания информационная конструкция подлежит демонтажу.

Фото

(должность)

(подпись)

(расшифровка подписи)

Руководитель аппарата



О.Н.Сазанова